

SOPHOS



sophos **anti-virus**

Startup-Anleitung

NetWare

Dokumentversion 1.0



Über diese Anleitung

In dieser Anleitung finden Sie Informationen über

- die Installation von Sophos Anti-Virus auf einem NetWare-Server
- die Überprüfung des Servers auf Viren
- das Update von Sophos Anti-Virus.

Detaillierte Angaben zu allen anderen Konfigurationsoptionen finden Sie im *Sophos Anti-Virus Benutzerhandbuch für NetWare* (englisch).

- ❗ Um Sophos Anti-Virus automatisch mithilfe von EM Library zu installieren und zu aktualisieren, lesen Sie bitte die *Sophos Anti-Virus Startup-Anleitung* auf der Sophos Anti-Virus Netzwerkinstallations-CD.

Sophos Dokumentationen werden auf www.sophos.de/support/docs/ und den Sophos CDs veröffentlicht.

Inhalt

1 Installation von Sophos Anti-Virus	3
2 Überprüfung des Servers auf Viren	10
3 Update von Sophos Anti-Virus	12

1 Installation von Sophos Anti-Virus

- ❗ Diese Anleitung trifft nur für Versionen von NetWare zu, die von Novell unterstützt werden. Dazu gehören die Versionen bis einschließlich Version 6.5. Wenn Sie mit einer anderen Version arbeiten, kontaktieren Sie bitte den [technischen Support](#) von Sophos, bevor Sie mit der Installation beginnen.
- ❗ Bevor Sie Sophos Anti-Virus installieren, müssen Sie alle anderen Antiviren-Softwares deinstallieren.

Notieren Sie sich zuerst den Namen des NetWare-Servers.

Um Sophos Anti-Virus auf dem Server zu installieren und einzustellen, sind fünf Schritte erforderlich:

- Installation von Sophos Anti-Virus (Abschnitt 1.1).
- Hinzufügen der neusten Virenkennungsdateien (Abschnitt 1.2).
- Erstmaliges Laden von Sophos Anti-Virus (Abschnitt 1.3).
- Aktivieren der zentralen Benachrichtigung (Appendix 1.4).
- Einrichten von Auto-Update (Abschnitt 1.5).

1.1 Installation von Sophos Anti-Virus auf dem Server

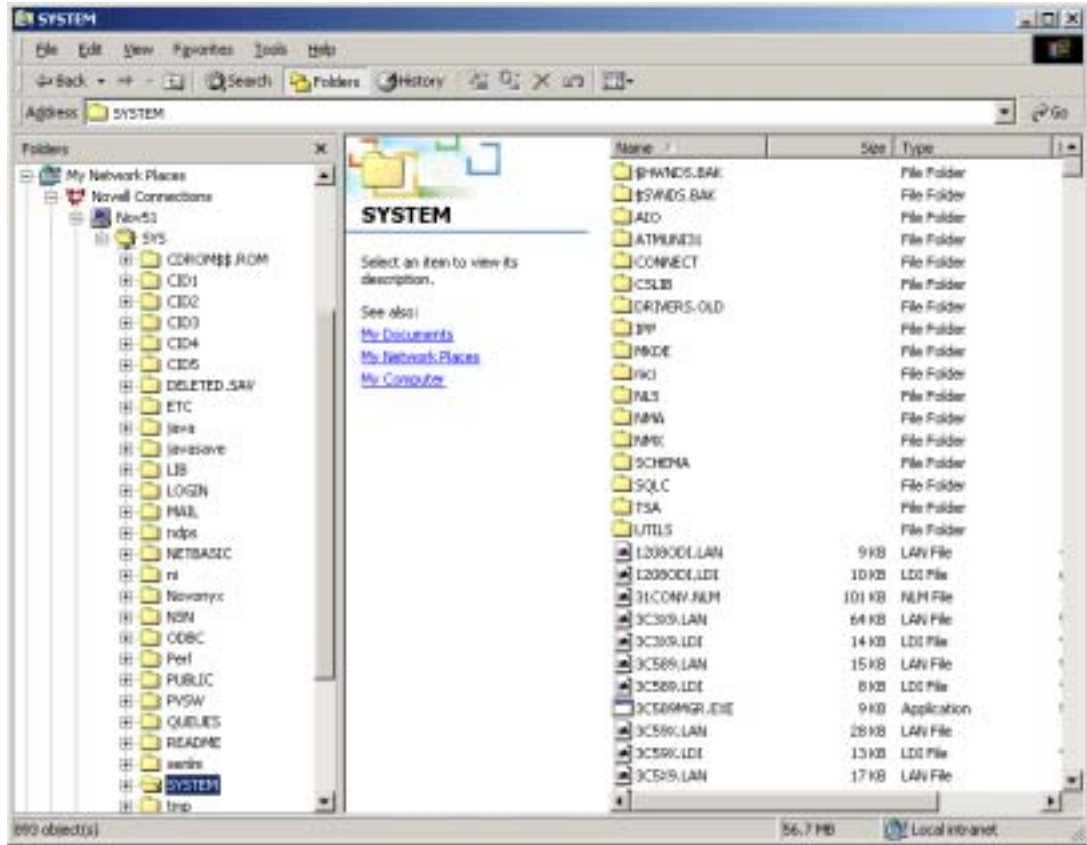
Sie installieren Sophos Anti-Virus *von einem Windows Arbeitsplatzrechner mit einer Internet-Verbindung* aus auf dem Server. Es wird empfohlen sicherzustellen, dass der Arbeitsplatzrechner frei von Viren ist, bevor Sie beginnen.

1. Loggen Sie sich an dem Arbeitsplatzrechner mithilfe eines Kontos mit Novell ADMIN Rechten am Server an.

Wenn Sie die Dateien für Sophos Anti-Virus für NetWare bereits von der Sophos-Website heruntergeladen und entpackt haben, gehen Sie zu Schritt 4.

2. Legen Sie die Sophos Anti-Virus Zusatz-CD in das CD-Laufwerk ein.
3. Suchen Sie mithilfe von Windows Explorer den NETWARE-Ordner auf der CD.
4. Markieren Sie alle Dateien. Klicken Sie mit der rechten Maustaste auf die Auswahl, um ein Menü anzuzeigen. Wählen Sie **Kopieren**.

5. Markieren Sie in der **Netzwerkumgebung** den Server und suchen Sie das **SYS**-Volume. Klicken Sie auf das **SYSTEM**-Verzeichnis. Klicken Sie im **Bearbeiten**-Menü auf **Einfügen**.



Die Dateien von Sophos Anti-Virus für NetWare werden in das Verzeichnis kopiert.

Sie haben Sophos Anti-Virus installiert. Fügen Sie nun die neusten Virenkennungsdateien hinzu (Abschnitt 1.2).

1.2 Hinzufügen der neusten Virenkennungsdateien (IDEs)

In diesem Abschnitt erhalten Sie Informationen über das Herunterladen von IDEs von der Sophos Website.

- ❓ Mithilfe einer **Virenkennungsdatei (IDE)** kann Sophos Anti-Virus einen bestimmten Virus erkennen. Sie benötigen IDEs, um Ihren Computer vor Viren zu schützen, die erst nach der Herstellung Ihrer Version von Sophos Anti-Virus entdeckt wurden.

Laden Sie IDEs folgendermaßen herunter:

1. Melden Sie sich am gleichen Arbeitsplatzrechner wie in [Abschnitt 1.1](#) mithilfe eines Kontos mit Novell ADMIN Rechten am Server an.
2. Gehen Sie auf der Sophos-Website zum IDE-Download (www.sophos.de/downloads/ide).
3. Laden Sie die komprimierte IDEs-Datei für Ihre Version von Sophos Anti-Virus herunter.
4. Entpacken Sie die Datei nach

\\[servername]\SYS\SWEEP

wobei [servername] der Name des NetWare-Servers ist.

- 💡 Wenn Sie möchten, können Sie auch nach unten blättern und die IDEs einzeln in das oben genannte Verzeichnis herunterladen.
- 💡 Hilfe beim Download von IDEs finden Sie in der Sophos Support Knowledgebase (www.sophos.de/support/knowledgebase). Wenn Sie Internet Explorer 5.0 verwenden, lesen Sie den Artikel, in dem beschrieben wird, warum IDEs beim Download eine zusätzliche Dateierweiterung annehmen.

Wenn Sie weitere Hilfe beim Download von IDEs benötigen, wenden Sie sich bitte an den [technischen Support](#) von Sophos.

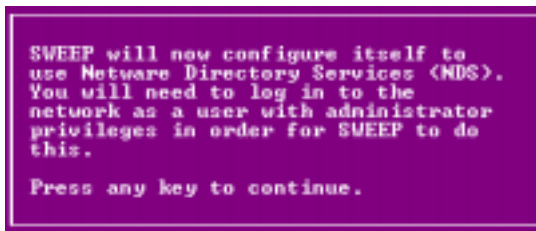
Sie haben die neusten IDEs hinzugefügt. Laden Sie nun zum ersten Mal Sophos Anti-Virus (Abschnitt 1.3).

1.3 Erstmaliges Laden von Sophos Anti-Virus

1. Geben Sie an der Server-Konsole oder in RCONSOLE an einem Arbeitsplatzrechner Folgendes ein:

LOAD SWEEP

2. Wenn Sie Sophos Anti-Virus erstmals laden, werden Sie aufgefordert, Administratordaten einzugeben. Drücken Sie eine beliebige Taste.



3. Geben Sie in der Anmeldeaufforderung den voll qualifizierten Domänennamen eines Administrators ein und drücken Sie auf Enter. Zum Beispiel:

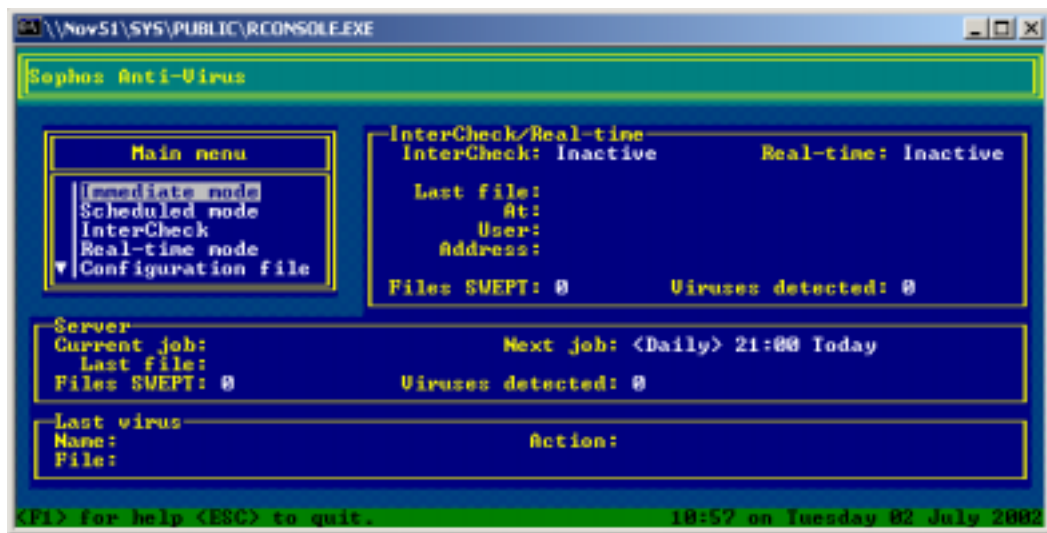


4. Geben Sie das Administrator-Kennwort ein und drücken Sie Enter.



Notieren Sie sich den voll qualifizierten Domänennamen des Benutzernamens des Administrators (an einer sicheren Stelle) und das Kennwort. Sophos Anti-Virus meldet sich als dieser Benutzer an, sobald es gestartet wird, so dass es den vollständigen eDirectory-Baum sehen kann.

Es erscheint das **Sophos Anti-Virus** Fenster.



Sie haben Sophos Anti-Virus geladen.

Wir empfehlen, den Befehl **LOAD SWEEP** zu der Datei **AUTOEXEC.NCF** hinzuzufügen, so dass Sophos Anti-Virus beim Neustart des Servers ebenfalls neu gestartet wird.

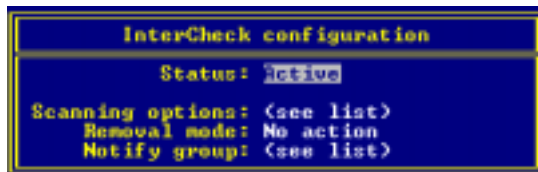
Aktivieren Sie nun die zentrale Benachrichtigung (Appendix 1.4).

1.4 Aktivieren der zentralen Benachrichtigung

Wenn sich Ihre Arbeitsplatzrechner in einer Windows-Domäne befinden, ist es nicht erforderlich, die zentrale Benachrichtigung auf dem NetWare-Server zu aktivieren. Gehen Sie zu [Abschnitt 1.5](#), um Auto-Updates einzurichten.

Arbeitsplatzrechner, auf denen Sophos Anti-Virus im Einsatz ist, können Viren an eine zentrale Stelle auf dem Server melden. Sie aktivieren zentrale Benachrichtigungen, indem Sie den InterCheck Server aktivieren.

1. Drücken Sie im **Sophos Anti-Virus** Fenster, im **Main**-Menü zwei Mal auf die Pfeil-unten-Taste, um **InterCheck** zu markieren. Drücken Sie Enter, um das Fenster **InterCheck configuration** anzuzeigen.



2. Drücken Sie Enter. Setzen Sie den **Status** auf **Active** und drücken Sie Enter. Drücken Sie "Esc", um zum **Main**-Menü zurückzukehren.

Sie haben die zentrale Benachrichtigung aktiviert. Richten Sie nun Auto-Update ein ([Abschnitt 1.5](#)).

1.5 Einrichten von Auto-Update

Sie können die Installation von Sophos Anti-Virus auf dem Server so konfigurieren, dass sie sich automatisch aktualisiert, sobald eine aktualisierte Version der Dateien von Sophos Anti-Virus für NetWare auf dem Server abgelegt wird.

1. Blättern Sie im **Sophos Anti-Virus** Fenster im **Main**-Menü, nach unten, markieren Sie **Administration** und drücken Sie Enter, um das **Administration**-Menü anzuzeigen.



2. Blättern Sie im **Administration**-Menü nach unten, markieren Sie **Auto-updating** und drücken Sie Enter, um zum Fenster **Auto-updating** zu gelangen.



3. Drücken Sie Enter. Setzen Sie den **Status** auf **Active** und drücken Sie Enter. Drücken Sie zwei Mal "Esc", um zum **Main**-Menü zurückzukehren.

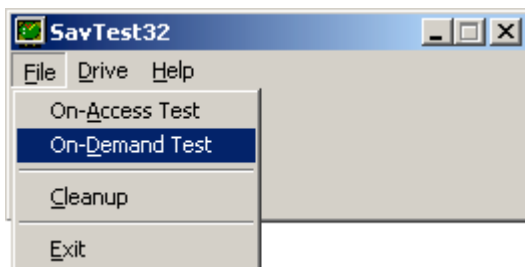
Sie haben Sophos Anti-Virus auf dem Server installiert.

Die Überprüfung des Servers auf Viren wird in [Abschnitt 2](#) erläutert.

2 Überprüfung des Servers auf Viren

Dieser Abschnitt beschreibt die Überprüfung des Servers auf Viren. Er erläutert außerdem, wie Sie die Überprüfung mit dem Testprogramm SavTest32 testen können. Mit SavTest32 können Sie eine nicht virale Testdatei auf Ihrem Server erstellen.

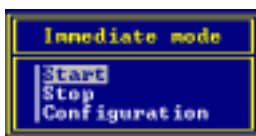
1. Melden Sie sich an einem Arbeitsplatzrechner im Netzwerk mit Erstell- und Schreibrechten für das Verzeichnis auf dem Server an, auf dem Sie den Test durchführen.
2. Legen Sie die Sophos Anti-Virus Zusatz-CD in das CD-Laufwerk ein.
3. Öffnen Sie im **Start**-Menü ein **Ausführen**-Dialogfenster. Klicken Sie auf **Durchsuchen** und suchen Sie nach dem TOOLS-Ordner auf der CD. Doppelklicken Sie auf savtst32.exe.
4. Klicken Sie im **SavTest32** Fenster im **Drive**-Menü auf **Select**. Markieren Sie im Dialogfenster **Save As** das mit dem Server-Volume verknüpfte Laufwerk, in das Sie die Testdatei legen möchten.
5. Klicken Sie im **Datei**-Menü auf **On-Demand Test**.



6. SavTest32 erstellt eine Datei (**Eicar**), die einen Virus simuliert. Sie werden aufgefordert, eine Sofortüberprüfung durchzuführen.

Wechseln Sie an der Serverkonsole, oder auf einem Arbeitsplatzrechner über RCONSOLE zum **Sophos Anti-Virus** Fenster.

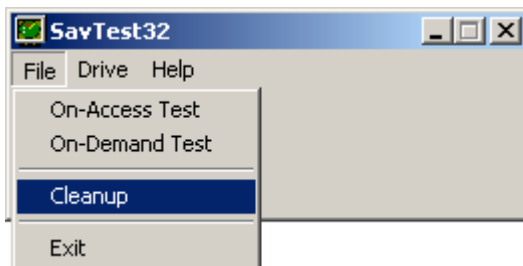
7. Markieren Sie im **Main**-Menü **Immediate mode** und drücken Sie Enter, um das **Immediate mode** Menü anzuzeigen.



8. Markieren Sie **Start** und drücken Sie Enter, um die Überprüfung zu starten. Die Ergebnisse der Überprüfung erscheinen in den Feldern **Server** und **Last virus** im **Sophos Anti-Virus**-Fenster. Sophos Anti-Virus meldet einen Virenfund auf dem Server.

```
Last virus:
Name: EICAR-AU-Test          Action: No action
File: SYS:/EICAR.COM
```

9. Wenn Sophos Anti-Virus neben EICAR einen weiteren Virus findet, informieren Sie sich auf der Sophos Website (www.sophos.de/virusinfo/analyses/) über diesen Virus.
10. Klicken Sie *auf dem Arbeitsplatzrechner* im **SavTest32** Fenster im **File**-Menü auf **Cleanup**, um die Testdatei zu löschen. Beenden Sie SavTest32.



Wenn Sophos Anti-Virus die Testdatei nicht erkennt, wenden Sie sich bitte an den [technischen Support](#) von Sophos.

3 Update von Sophos Anti-Virus

Damit Sophos Anti-Virus alle neuen Viren erkennt, müssen Sie es regelmäßig aktualisieren. Führen Sie ein Update von Sophos Anti-Virus durch:

- jeden Monat, wenn die neue Version von Sophos Anti-Virus erschienen ist (Abschnitt 3.1)
- sobald ein bedeutender neuer Virus auftaucht, der Ihren Computer gefährdet (Abschnitt 3.2).

3.1 Monatliche Updates von Sophos Anti-Virus

Jeden Monat wird eine neue Version von Sophos Anti-Virus veröffentlicht. Den jeweiligen Termin finden Sie auf der Sophos Website bei den Sophos Anti-Virus Erscheinungsterminen (www.sophos.de/downloads/release_dates/).

Führen Sie dann, sobald die neue Version veröffentlicht wurde, Folgendes aus:

- Ersetzen Sie nicht mehr aktuelle Virenkennungsdateien (IDEs) mit den neusten IDEs von der Sophos Website (Abschnitt 3.1.1).
- Aktualisieren Sie die NetWare-Dateien (Abschnitt 3.1.2).

3.1.1 Ersetzen der nicht mehr aktuellen IDEs

- ❓ Mithilfe einer **Virenkennungsdatei (IDE)** kann Sophos Anti-Virus einen bestimmten Virus erkennen. Sie benötigen IDEs, um Ihren Computer vor Viren zu schützen, die erst nach der Herstellung Ihrer Version von Sophos Anti-Virus entdeckt wurden.

Ersetzen Sie die IDEs folgendermaßen:

1. Melden Sie sich an einem Windows Arbeitsplatzrechner mit Internetanschluss mithilfe eines Kontos mit Novell ADMIN Rechten auf dem Server an.
2. Suchen Sie im Windows Explorer über die **Netzwerkumgebung** nach
`\\[servername]\SYS\SWEEP`
wobei [servername] der Name des NetWare Servers ist, und öffnen Sie es. Löschen Sie alle *.ide- und komprimierten IDEs-Dateien im SWEEP-Verzeichnis.
3. Gehen Sie auf der Sophos-Website zum IDE-Download (www.sophos.de/downloads/ide).
4. Laden Sie die komprimierte IDEs-Datei für die neue Version von Sophos Anti-Virus herunter.

5. Entpacken Sie die IDEs nach

\\[servername]\SYS\SWEEP

wobei [servername] der Name des NetWare-Servers ist.

- ! Wenn Sie möchten, können Sie auch nach unten blättern und die IDEs einzeln in das oben genannte Verzeichnis herunterladen.
- ! Hilfe beim Download von IDEs finden Sie in der Sophos Support Knowledgebase (www.sophos.de/support/knowledgebase). Wenn Sie Internet Explorer 5.0 verwenden, lesen Sie den Artikel, in dem beschrieben wird, warum IDEs beim Download eine zusätzliche Dateierweiterung annehmen.

Wenn Sie weitere Hilfe beim Download von IDEs benötigen, wenden Sie sich bitte an den [technischen Support](#) von Sophos.

Aktualisieren Sie nun die NetWare-Dateien auf dem Server (Abschnitt 3.1.2).

3.1.2 Aktualisieren der NetWare-Dateien

Dieser Abschnitt geht davon aus, dass Sie Auto-Update für Sophos Anti-Virus auf dem Server eingestellt haben, wie in [Abschnitt 1.4](#) beschrieben. Aktualisieren Sie die NetWare Sophos Anti-Virus Dateien folgendermaßen:

1. Melden Sie sich am gleichen Arbeitsplatzrechner wie in [Abschnitt 3.1.1](#) mithilfe eines Kontos mit Novell ADMIN Rechten am Server an.
2. Gehen Sie auf der Sophos Website zum Produkt-Download (www.sophos.de/support/updates).
3. Laden Sie die komprimierte Datei für Sophos Anti-Virus für NetWare herunter.
4. Entpacken Sie die Dateien für Sophos Anti-Virus für NetWare nach

\\[servername]\SYS\SWEEP\NLMINST

wobei [servername] der Name des NetWare-Servers ist.

Wenn Sophos Anti-Virus die neuen Dateien für Sophos Anti-Virus für NetWare erkennt, entlädt es die aktuelle Version von SWEEP.NLM und lädt die neue. Sie können sich den Prozess mit RCONSOLE ansehen.

Sie haben das monatliche Update von Sophos Anti-Virus beendet.

3.2 Update von Sophos Anti-Virus, sobald bedeutende neue Viren auftreten

Diese Art Update wird zwischen den monatlichen Updates von Sophos Anti-Virus durchgeführt. Sobald eine **bedeutende** neue Virenbedrohung auftritt, wie z. B. ein sich schnell verbreitender E-Mail-Wurm, müssen Sie die Virenkennungsdatei (IDE) dafür von der Sophos Website herunterladen.

🔔 E-Mail-Benachrichtigungen über IDEs und andere Warnungen erhalten Sie, wenn Sie sich unter www.sophos.de/virusinfo/notifications anmelden.

1. Melden Sie sich an einem Windows Arbeitsplatzrechner mit Internetanschluss mithilfe eines Kontos mit Novell ADMIN Rechten auf dem Server an.
2. Gehen Sie auf der Sophos Website zum IDE Download (www.sophos.de/downloads/ide). Dort werden die neusten IDEs aufgelistet.
3. Blättern Sie nach unten und klicken Sie auf die IDE, die Sie herunterladen wollen. Speichern Sie diese unter

`\\[servername]\SYS\SWEEP`

wobei [servername] der Name des NetWare-Servers ist.

4. Geben Sie an einem Arbeitsplatzrechner über RCONSOLE Folgendes ein:

`UNLOAD SWEEP`

`LOAD SWEEP`

Technischer Support

Für technischen Support besuchen Sie

www.sophos.de/support

Wenn Sie den technischen Support kontaktieren, geben Sie so viele Informationen wie möglich an, einschließlich die Versionsnummer(n) der Sophos Software, Betriebssystem(e) und Patch-Level(s) und den genauen Text aller Fehlermeldungen.

Copyright © 2005 by Sophos Plc

Alle Rechte vorbehalten. Kein Teil dieser Publikation darf in jeglicher Form, weder elektronisch oder mechanisch, reproduziert, elektronisch gespeichert oder übertragen werden, noch fotokopiert oder aufgenommen werden, es sei denn Sie haben entweder eine gültige Lizenz, gemäß der die Dokumentation in Übereinstimmung mit den Lizenzvereinbarungen reproduziert werden darf oder Sie haben eine schriftliche Genehmigung des Copyright-Inhabers.

Jeder Name gilt als Warenzeichen, sofern nicht anderweitig gekennzeichnet.
InterCheck und *Sophos* sind eingetragene Warenzeichen der Sophos Plc.